

POSKO SATGAS KARHUTLA PROVINSI KALIMANTAN TENGAH



LAPORAN HARIAN POS KOMANDO SIAGA DARURAT BENCANA ASAP AKIBAT KEBAKARAN HUTAN DAN LAHAN PROVINSI KALIMANTAN TENGAH TAHUN 2018

I. Kondisi Terkini

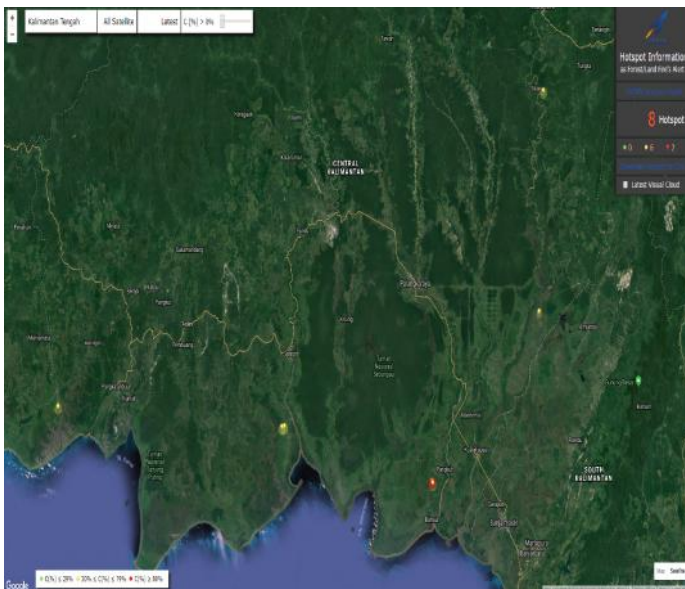
1.1. Hotspot

Perkembangan titik panas atau *hotspot* pada 27 s/d 28 Juli 2018, pukul 07.00 s/d 07.00 WIB berdasarkan pantauan citra satelit Wilayah Provinsi Kalimantan Tengah sebagai berikut :

Citra Satellite Titik Hotspot Convidence 0 - 100 %

Jumlah Hotspot Harian Provinsi Kalimantan Tengah :

8 HS



| NO | KAB/KOTA | Terra, Aqua, SNPP | CONV % |
|--------------|--------------------|-------------------|----------|
| 1. | Kota Palangka Raya | | |
| 2. | Barito Selatan | 1 | 79 |
| 3. | Barito Timur | | |
| 4. | Barito Utara | 1 | 62 |
| 5. | Gunung Mas | | |
| 6. | Kapuas | | |
| 7. | Katingan | | |
| 8. | Kotawaringin Barat | | |
| 9. | Kotawaringin Timur | 2 | 57 - 75 |
| 10. | Lamandau | | |
| 11. | Murung Raya | | |
| 12. | Pulang Pisau | 3 | 74 - 100 |
| 13. | Sukamara | 1 | 66 |
| 14. | Seruyan | | |
| TOTAL | | 8 | |

DATA SEBARAN HOTSPOT TERRA, AQUA DAN SNPP WILAYAH KALIMANTAN TENGAH DATA HOTSPOT JANUARI S/D 26 JULI 2018

| No | Kab/Kota | Bulan | | | | | | | Jumlah Hotspot |
|----|--------------------|-------|----|----|----|---|---|----|----------------|
| | | 1 | 2 | 3 | 4 | 5 | 6 | 7 | |
| 1 | Barito Selatan | 5 | 6 | 11 | 9 | 4 | 8 | 10 | 53 |
| 2 | Barito Timur | | 1 | | | | 1 | | 2 |
| 3 | Barito Utara | 1 | | 4 | 3 | 3 | | 3 | 14 |
| 4 | Gunung Mas | 8 | 2 | | | 1 | 3 | 3 | 17 |
| 5 | Kapuas | 5 | 5 | 22 | 26 | 8 | 7 | 49 | 122 |
| 6 | Katingan | 16 | 1 | 4 | 2 | 3 | 5 | 8 | 39 |
| 7 | Kota Palangka Raya | 27 | 55 | 9 | 3 | 4 | 4 | 1 | 103 |

| No | Kab/Kota | Bulan | | | | | | | Jumlah Hotspot |
|----|--------------------|-----------|------------|------------|-----------|-----------|-----------|------------|----------------|
| | | 1 | 2 | 3 | 4 | 5 | 6 | 7 | |
| 8 | Kotawaringin Barat | 10 | 4 | 1 | 5 | 4 | 4 | 43 | 71 |
| 9 | Kotawaringin Timur | | | | | | 2 | 13 | 15 |
| 10 | Lamandau | | | 2 | 3 | 1 | 4 | 1 | 11 |
| 11 | Murung Raya | 4 | 3 | 10 | 1 | 3 | | 4 | 25 |
| 12 | Pulang Pisau | 6 | 3 | | | | 11 | 13 | 33 |
| 13 | Seruyan | 5 | 8 | 13 | 4 | 3 | 9 | 16 | 58 |
| 14 | Sukamara | 12 | 13 | 29 | 16 | | 3 | 14 | 87 |
| | Grand Total | 99 | 101 | 105 | 72 | 34 | 61 | 179 | 651 |

*Sumber Data : Lapan.go.id

DATA KEJADIAN KEBAKARAN MULAI JANUARI S/D 24 JULI 2018

| No | Kab/Kota | Bulan | | | | | | | Kejadian (X) |
|----|--------------------|-----------|-----------|----------|----------|-----------|-----------|-----------|--------------|
| | | 1 | 2 | 3 | 4 | 5 | 6 | 7 | |
| 1 | Barito Selatan | | | | 1 | 1 | 1 | 4 | 7 |
| 2 | Barito Timur | | | | | | | 0 | 0 |
| 3 | Barito Utara | 1 | 1 | 1 | 1 | 3 | 3 | 1 | 11 |
| 4 | Gunung Mas | 1 | | | | | | 0 | 1 |
| 5 | Kapuas | | 2 | | 2 | 4 | 2 | 7 | 17 |
| 6 | Katingan | 1 | 1 | | | 2 | 3 | 7 | 14 |
| 7 | Kotawaringin Barat | 5 | 23 | 2 | | 3 | 4 | 2 | 39 |
| 8 | Kotawaringin Timur | 10 | 2 | | | 1 | 2 | 16 | 31 |
| 9 | Lamandau | | | | | | | 1 | 1 |
| 10 | Murung Raya | | | 1 | 1 | | | 2 | 4 |
| 11 | Palangka Raya | 1 | 1 | 2 | | 1 | 7 | 39 | 51 |
| 12 | Pulang Pisau | | | | | | 1 | 4 | 6 |
| 13 | Seruyan | | 3 | 1 | 1 | 2 | 1 | 1 | 10 |
| 14 | Sukamara | | 5 | 1 | 2 | | 2 | 5 | 15 |
| | Grand Total | 19 | 38 | 8 | 8 | 17 | 26 | 89 | 207 |

Sumber Data : Group WA Karlahut Kalteng 2018

DATA LUAS KEBAKARAN MULAI JANUARI S/D 26 JULI 2018

| No | Kab/Kota | Bulan | | | | | | | Luas (Ha) |
|----|--------------------|-------|-------|-----|------|-------|-------|---------|-----------|
| | | 1 | 2 | 3 | 4 | 5 | 6 | 7 | |
| 1 | Barito Selatan | | | | | 2,5 | | 43 | 45,5 |
| 2 | Barito Timur | | | | | | | 0 | 0 |
| 3 | Barito Utara | 1 | 1 | 1,8 | | 28,2 | 3,56 | 2 | 37,56 |
| 4 | Gunung Mas | 0,5 | | | | | | | 0,5 |
| 5 | Kapuas | | 2 | | 0,05 | 34,57 | 47 | 514,6 | 598,22 |
| 6 | Katingan | | | | | 10 | 6,515 | 20,3536 | 36,8686 |
| 7 | Kotawaringin Barat | 33 | 357,7 | 2,5 | | 3,24 | 11,5 | 7 | 414,94 |
| 8 | Kotawaringin Timur | 45,12 | 45 | | | 6 | 3 | 318,297 | 417,417 |

| No | Kab/Kota | Bulan | | | | | | | Luas (Ha) |
|----|--------------------|--------------|--------------|-----------|-------------|--------------|---------------|-----------------|-----------------|
| | | 1 | 2 | 3 | 4 | 5 | 6 | 7 | |
| 9 | Lamandau | | | | | | | 2 | 2 |
| 10 | Murung Raya | | | 5 | 0,5 | | | 0 | 5,5 |
| 11 | Palangka Raya | 3 | 5 | 6,5 | | 3 | 18,8 | 127,514 | 163,814 |
| 12 | Pulang Pisau | | | | | | 5 | 71 | 76 |
| 13 | Seruyan | | 8 | | 2 | 2 | 3 | 5,5 | 20,5 |
| 14 | Sukamara | | 330 | 2,2 | | | 1,5 | 11,3 | 345 |
| | Grand Total | 82,62 | 748,7 | 18 | 2,55 | 89,51 | 99,875 | 1.122,56 | 2.163,85 |

Sumber Data : Group WA Karlahut Kalteng 2018

1.1. Indeks Standar Pencemaran Udara (ISPU)

Kualitas udara di seluruh AQMS / Sistem Monitoring Kualitas Udara di Provinsi Kalimantan Tengah menunjukkan Kategori dengan indikator Baik (good), sedang (moderate), tidak sehat (unhealthy), sangat tidak sehat (very unhealthy) dan berbahaya (hazardous) seperti terlihat pada tabel berikut pukul 07.00 WIB.

| LOKASI | BMKG Palangka Raya | KLHK Palangka Raya | BMKG-SMT Kab. Kotawaringin Timur | BMKG-PKN Kab. Kotawaringin Barat | BMKG-MUARATAWEH Kab. Barito Utara |
|-------------|--------------------|--------------------|----------------------------------|----------------------------------|-----------------------------------|
| ISPU / PM10 | 0 | 66 | 41 | 8 | 27 |

1.2. Jarak Pandang (Visibility)

Data sementara menunjukkan visibility pada Hari Jumat, 27 Juli 2018

| LOKASI | VISIBILITY |
|---------------|------------|
| Palangka Raya | 10 Km |
| Pangkalan Bun | 5 Km |
| Sampit | 6 Km |
| Buntok | 5 Km |
| Muara Teweh | 10 Km |

1.3. Prakiraan Cuaca

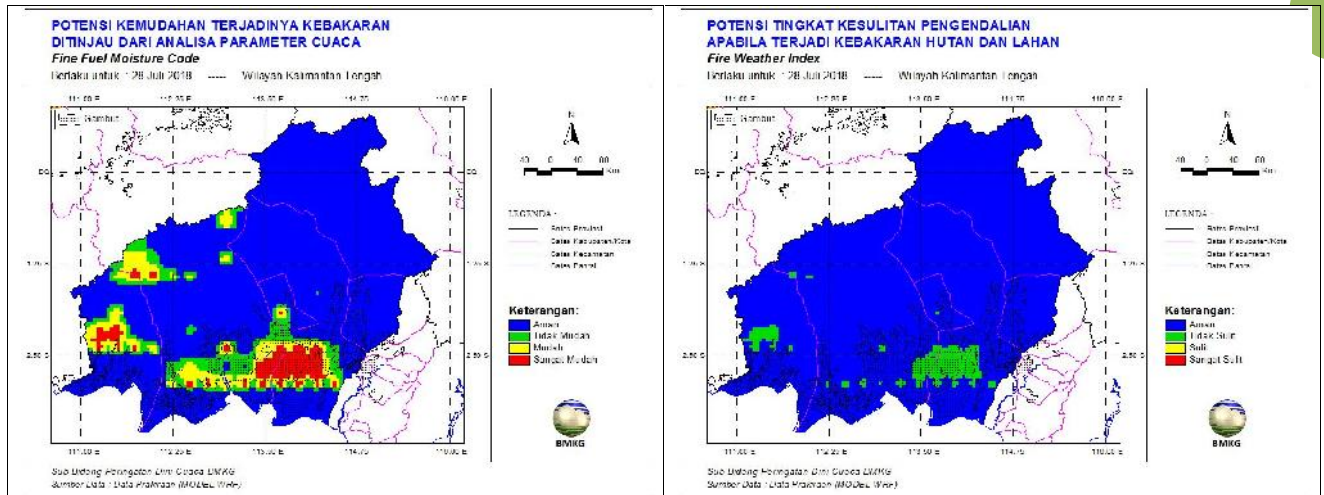
a. Kondisi cuaca hari Jumat, 27 Juli 2018. Pantauan BMKG dilaporkan sebagai berikut :

| No | Data | BMKG Palangka Raya | BMKG Pangkalan Bun | BMKG Sampit | BMKG Buntok | BMKG Muara Teweh |
|----|------------------|--------------------|--------------------|-------------|-------------|------------------|
| 1 | Arah Angin | Selatan | Tenggara | Selatan | Timur Laut | Barat Laut |
| 2 | Kecepatan Angin | 13 km/jam | 13 km/jam | 9,3 km/Jam | 3,7 km/Jam | 5,6 km/Jam |
| 3 | Suhu Udara | 24 - 30 | 23 - 32 | 23 - 30 | 23 - 33 | 24 - 34 |
| 4 | Kelembaban Udara | 65 - 100 | 65 - 100 | 60 - 100 | 55 - 100 | 60 - 100 |
| 5 | Hujan 24 jam | - | - | - | - | - |

*Sumber Data BMKG

b. Analisis Potensi Kemudahan Terjadi Kebakaran (FFMC) berlaku untuk hari Sabtu, 28 Juli 2018 Pantauan BMKG dilaporkan sebagai berikut :

Analisis tingkat kemudahan terjadinya Kebakaran di wilayah Kalteng. Untuk kategori “Sangat Mudah Terbakar dan Sangat Sulit Pengendaliannya” Berwarna Merah.



c. Pantauan Tinggi Muka Air Tanah :

- Sebangau Jaya : TMA -0.64 m, SM 45.96%
- Katunjung 1 : TMA -0.63 m, SM 72.35%
- Katunjung 2 : TMA -0.78 m, SM 80.42%
- Katunjung 3 : TMA -1 m, SM 46.6%
- Mentaren 1 : TMA -0.96 m, SM 3.9%
- Anjir Kalampan : TMA -1.49 m, SM 81.11%
- Bt-Buntoi : TMA -0.64 m, SM 41.74%
- Pm-Paduran Mulya : TMA -0.47 m, SM 44.76%
- Sei Ahas : TMA -0.88 m, SM 59.79%
- Kalteng : TMA -0.44 m, SM 3.9%
- Tumbang Nusa : TMA 1809.16 m, SM 111.74%
- Paduran Sebangau : TMA 1820.03 m, SM 75.73%

II. Upaya Yang Telah dilakukan

2.1. Satgas Udara :

a. Rekapitulasi Water Bombing Helikopter, Tanggal 25 Juli 2018

| NO | HELIKOPTER | SORTI (x) | BOMBING (x) | Liter Air | Total Jam Terbang |
|----|--------------------|-----------|-------------|------------------|-------------------|
| 1 | 2 | 3 | 4 | 5 | 6 |
| 1. | Mi 8MTV UPMI815 | 16 | 339 | 1.356.000 | 61 jam 36 Menit |
| 2. | Mi 8MTV UPMI862 | 16 | 307 | 1.228.000 | 63 jam |
| | Grand Total | 32 | 646 | 2.584.000 | |

b. Kegiatan Water Bombing Helikopter, Tanggal 25 Juli 2018

| NO | PESAWAT | WATER BOOMBING | | | | Lokasi |
|----|-----------------------|----------------|----|-------|--------|--------------------------------|
| | | SORTI | WB | LITER | Jumlah | |
| 1. | Helly Mi 8MTV UPMI815 | - | - | - | - | Standby di Bandara Cilik Riwut |
| 2. | Helly Mi 8MTV UPMI862 | - | - | - | - | Standby di Bandara Cilik Riwut |

Teknologi Modifikasi Cuaca (TMC), Tanggal 28 Juli 2018

a. Rekapitulasi Teknologi Modifikasi Cuaca (TMC)

| No | Pesawat | TMC | | Lokasi |
|---------------|---------|-------|------------|--------|
| | | Sorti | Garam (Kg) | |
| 1. | | | | |
| Jumlah | | | | |

b. Kegiatan Teknologi Modifikasi Cuaca (TMC), Tanggal 28 Juli 2018

| No | Pesawat | TMC | | Lokasi |
|----|---------|-------|------------|--------|
| | | Sorti | Garam (Kg) | |
| 1. | | | | |

2.2. Satgas Darat

A. Satgas Darat Gabungan

| NO | KEGIATAN | PEMADAMAN | | | PERSONIL/ PERALATAN | PELAPOR |
|----|---|-----------|---------|------------|---|----------------|
| | | Pemadaman | Patroli | Pencegahan | | |
| 1. | <p>KOTA PALANGKA RAYA (Status Siaga Darurat Karhutla)</p> <p>A. Kodim 1016/Plk</p> <p>Kegiatan : Patroli terpadu Pencegahan Karhutla dan sanksi pidana pelaku pembakaran hutan dan lahan</p> <p>1. Kec. Jekan Raya</p> <p>1) Posko Patdu Kel. Menteng. a) Rawan Karhutla. Tikor : S.02.241014/ E.113,885801</p> | | ✓ | ✓ | <p>A. Kec. Jekan Raya</p> <p>1) Posko Patdu Kel. Menteng. a) Personel : 6 org. - TNI (1 org), Polri (1 org), M.A (2 org), BPBD (1 org), MPA (1 org) b) Alkap : - Ran R2 : 6 unit. - GPS : 1 unit. - Alat Sosialisasi : 1 bh.</p> <p>2) Posko Patdu Kel. Palangka. a) Personel : 6 org. - TNI (1 org), Polri (1 org), M.A (2 org), BPBD (1 org), MPA (1 org) b) Alkap. - Ran R2 : 6 unit.</p> | Kodim 1016/Plk |

| | | | | | |
|---|--|--|--|--|--|
| <p>2) Posko Patdu Kel. Palangka. a) Rawan Karhutla. Tikor : S.02.23182/ E.113.86585</p> <p>3) Posko Patdu Kel. Petuk Katimpun a) Rawan Karhutla. Tikor : S-2,14502/ E.113,85162</p> <p>2. Kec. Pahandut</p> <p>1) Posko Patdu Kel. Panarung a) Rawan Karhutla. Tikor : S.02.235904/ E.113.931002</p> <p>3. Kec. Sebangau</p> <p>1) Posko Patdu Kel. Kameloh Baru a) Rawan Karhutla. Tikor : S.02.26895/ E.114.00715</p> <p>2) Posko Patdu Kel. Sabaru. a) Rawan Karhutla. Tikor : S.02.276176/ E. 113.92264</p> <p>4. Kec. Bukit Batu</p> <p>1) Posko Patdu Kel. Tangkiling. a) Rawan Karhutla. Tikor : S.01.9575/ E.113.69948</p> <p>2) Posko Patdu Kel. Tumbang Tahai. a) Rawan Karhutla. Tikor : S.02.06111/ E.113.76603</p> <p>3) Posko Patdu Kel. Marang. a) Rawan Karhutla. Tikor : S-2.064905/ E.113.800989</p> | | | | <p>- GPS : 1 unit. - Alat Sosialisasi : 1 bh.</p> <p>3) Posko Patdu Kel. Petuk Katimpun a) Personel : 6 org. - TNI (1 org), Polri (1 org), M.A (2 org), BPBD (1 org), MPA (1 org) b) Alkap. - Ran R2 : 6 unit. - GPS : 1 unit. - Alat Sosialisasi : 1 bh.</p> <p>B. Kec. Pahandut</p> <p>1) Posko Patdu Kel. Panarung a) Personel : 6 org. - TNI (1 org), Polri (1 org), M.A (2 org), BPBD (1 org), MPA (1 org) b) Alkap. - Ran R2 : 6 unit. - GPS : 1 unit. - Alat Sosialisasi : 1 bh.</p> <p>C. Kec. Sebangau</p> <p>1) Posko Patdu Kel. Kameloh Baru a) Personel : 6 org. - TNI (1 org), Polri (1 org), M.A (2 org), BPBD (1 org), MPA (1 org) b) Alkap. - Ran R2 : 6 unit. - GPS : 1 unit. - Alat Sosialisasi : 1 bh.</p> <p>2) Posko Patdu Kel. Sabaru. a) Personel : 6 org. - TNI (1 org), Polri (1 org), M.A (2 org), BPBD (1 org), MPA (1 org) b) Alkap. - Ran R2 : 6 unit. - GPS : 1 unit. - Alat Sosialisasi : 1 bh.</p> <p>D. Kec. Bukit Batu</p> <p>1) Posko Patdu Kel.</p> | |
|---|--|--|--|--|--|

| | | | | | | |
|----|--|--|---|---|---|--------------------|
| | | | | | <p>Tangkiling.</p> <p>a) Personel : 6 org. - TNI (1 org), Polri (1 org), M.A (2 org), BPBD (1 org), MPA (1 org)</p> <p>b) Alkap. - Ran R2 : 6 unit. - GPS : 1 unit. - Alat Sosialisasi : 1 bh.</p> <p>2) Posko Patdu Kel. Tumbang Tahai.</p> <p>a) Personel : 6 org. - TNI (1 org), Polri (1 org), M.A (2 org), BPBD (1 org), MPA (1 org)</p> <p>b) Alkap. - Ran R2 : 6 unit. - GPS : 1 unit. - Alat Sosialisasi : 1 bh.</p> <p>3) Posko Patdu Kel. Marang.</p> <p>a) Personel : 6 org. - TNI (1 org), Polri (1 org), M.A (2 org), BPBD (1 org), MPA (1 org)</p> <p>b) Alkap. - Ran R2 : 6 unit. - GPS : 1 unit. - Alat Sosialisasi : 1 bh.</p> | |
| | <p>B. Kegiatan : Melaksanakan sosialisasi kepada masyarakat tentang larangan membersihkan lahan dengan cara membakar dan menyampaikan Maklumat Kapolda Kalteng tentang sanksi terhadap pembakar lahan</p> | | ✓ | ✓ | <p>Personil : TNI (1 org), BPBPK Prov. Kalteng, Manggala Agni (2 org), TSAK Bukit Tunggal (4 org)</p> <p>Alkap : Kendaraan roda 4 (1 unit), Pengeras suara/ TOA, Selebaran maklumat Kapolda Kalteng</p> | Tim Pos Lapangan 2 |
| 2. | <p>KAB. GUNUNG MAS (Status Siaga Darurat Karhutla)</p> <p>Kegiatan : Pencegahan dan sanksi pidana pelaku pembakaran hutan dan lahan</p> <p>A. Kec. Manuhing</p> | | ✓ | ✓ | <p>A. Kec. Manuhing</p> <p>1) Posko Patdu Kel. Takaras.</p> <p>a) Personel : 6 org. - TNI (1 org), Polri (1 org), M.A (2 org), MPA (2 org)</p> <p>b) Alkap. - Ran R2 : 6 unit. - GPS : 1 unit. - Alat Sosialisasi : 1 bh.</p> | Kondim 1016/Plk |

| | | | | | | |
|-----------|--|--|---|---|---|---|
| | <p>1) Posko Patdu Kel. Takaras. a) Rawan Karhutla. Tikor : S.01.59421/ E.113.61249</p> <p>2) Posko Patdu Desa Taringen. a) Rawan Karhutla. Tikor : S.01.604556/ E.113.495747</p> <p>B. Kec. Kurun</p> <p>1) Posko Patdu Kel. Kurun a) Rawan Karhutla. Tikor : S.01.151389/ E.113.874415</p> | | | | <p>2) Posko Patdu Desa Taringen. a) Personel : 6 org. - TNI (1 org), Polri (1 org), M.A (2 org), MPA (2 org) b) Alkap. - Ran R2 : 6 unit. - GPS : 1 unit. - Alat Sosialisasi : 1 bh.</p> <p>B. Kec. Kurun</p> <p>1) Posko Patdu Kel. Kurun a) Personel : 6 org. - TNI (1 org), Polri (1 org), M.A (2 org), MPA (2 org) b) Alkap. - Ran R2 : 6 unit. - GPS : 1 unit. - Alat Sosialisasi : 1 bh.</p> | |
| 3. | <p>KAB. KAPUAS (Status Siaga Darurat Karhutla)</p> <p>Kegiatan : Siaga Posko Karhutla</p> <p>Lokasi : Kantor BPBD Kab Kapuas (S: -2.99215 E:114.37237)</p> | | ✓ | ✓ | <p>Petugas Posko Gabungan :</p> <ul style="list-style-type: none"> - BPBD = 23 Org - TNI = 2 Org - Polri = 2 Org - Manggala Agni = 2 Org - Pemadam Pemda Kapuas = 2 Org - Brigade Serbu Api Dinas Pertanian = 2 Org - Balakar 545 = 2 Org - Damkar Mandiri = 2 Org - ORARI Lokal Kapuas = 1 Org - EMERGENCY 508 Kapuas = 1 Org - RAPI Kapuas = 1 Org - Dinas Kesehatan Kapuas = 1 Org - UPT KPHL Kapuas Kahayan = 1 Org - PMI Kapuas = 1 Org - TAGANA = 1 Org | Manggala Agni Daops Kapuas |
| 4. | <p>KAB. MURUNG RAYA (Status Siaga Darurat Karhutla)</p> <p>Kegiatan :</p> <ul style="list-style-type: none"> - Melaksanakan patroli, pemasangan banner dan sosialisasi pencegahan karhutla. - Melakukan Monitoring/Pemantauan bencana, titik hotspot, cuaca, daerah rawan | | ✓ | ✓ | <p>A. Desa Batu Tuhup, Kec. Laung Tuhup.</p> <p>a) Jml personil : 6 org DPP Serda Ratmadi - TNI (1 org), POLRI (1 org), Manggala Agni (2 org), Masyarakat (2 org) b) Alkap : - Kendaraan Roda 2 (3 unit), Pompa punggung (2 buah), GPS (1 unit), HP perorangan</p> | Kodim 1013/Mtw dan Posko Karhutla BPBD Kab. Murung Raya |

| | | | | | | |
|----|--|--|---|---|--|----------------|
| | <p>Karhutla, arah angin dan kondisi sungai</p> <p>Lokasi : A. Desa Batu Tuhup, Kec. Laung Tuhup B. Desa Saripoi, Kec. Murung</p> | | | | <p>B. Desa Saripoi, Kec. Murung. a) Jml personil : 6 org DPP Serda Suparmin - TNI (1 org), POLRI (1 org), Manggala Agni (2 org), Masyarakat (2 org) b) Alkap : - Kendaraan Roda 2 (3 unit), Pompa punggung (2 buah), GPS (1 unit), HP perorangan</p> | |
| 5. | <p>KAB. BARITO UTARA (Status Siaga Darurat Karhutla)</p> <p>Kegiatan: Melaksanakan patroli, pemasangan banner dan sosialisasi pencegahan karhutla.</p> <p>Lokasi :</p> <ol style="list-style-type: none"> Desa Kuari, Kec. Teweh Timur Desa Trinsing, Kec. Teweh Selatan Desa Pendreh, Kec. TewehSei Rahayu 1 & 2 Tengah, Desa Payang Ara, Kec Gunung Timang, | | ✓ | ✓ | <p>A. Desa Kuari, Kec. Teweh Timur. a) Jml personil : 6 org DPP Serda Sumanto - TNI (1 org), POLRI (1 org), Manggala Agni (2 org), Masyarakat (2 org) b) Alkap : - Kendaraan Roda 2 (5 unit), Pompa punggung (2 buah), GPS (1 unit), HP perorangan</p> <p>B. Desa Trinsing, Kec. Teweh Selatan. a) Jml personil : 6 org DPP Sertu Subhanoor - TNI (1 org), POLRI (1 org), Manggala Agni (2 org), Masyarakat (2 org) b) Alkap : - Kendaraan Roda 2 (3 unit), Pompa punggung (2 buah), GPS (1 unit), HP perorangan</p> <p>C. Desa Sei Rahayu 1 & 2, Kec. Teweh Tengah a) Jml personil : 6 org DPP Pelda Kasyuhardi - TNI (1 org), POLRI (1 org), Manggala Agni (2 org), Masyarakat (2 org) b) Alkap : - Kendaraan Roda 2 (3 unit), Pompa punggung (2 buah), GPS (1 unit), HP perorangan</p> <p>D. Desa Payang Ara, Kec. Gunung Timang a) Jml personil : 7 org Dpp Serda Abdullah - TNI (2 org), POLRI (1</p> | Kodim 1013/Mtw |

| | | | | | | |
|----|--|--|---|---|--|---|
| | | | | | org), Manggala Agni (2 org), Masyarakat (2 org) b) Alkap - Kendaraan Roda 2 (5 unit), GPS (1 unit), HP perorangan | |
| 6. | <p>KAB. LAMANDAU (Status Siaga Darurat Karhutla)</p> <p>Kegiatan : Patroli Karhutla</p> <p>Lokasi :</p> <ol style="list-style-type: none"> 1. Patroli Karhutla ke wilayah Kec. Batang Kawa berangkat dari Posko (BPBD Kab. Lamandau) pukul 08.00 WIB 2. Patroli di wilayah Kec. Delang difokuskan pada desa-desa yang mempunyai tingkat kerawanan karhutla meliputi : Desa Benakitan, Desa Mengkalang, Desa Ginih dan Kinipan. Juga dilakukan pengecekan titik-titik sumber air terdekat (Sungai Batang Kawa), jika sewaktu-waktu terjadi kebakaran hutan lahan | | ✓ | ✓ | <p>Personil : Tim Patroli Posko Siaga Karhutla Kab. Lamandau</p> | Posko Siaga Darurat Karhutla BPBD Kab. Lamandau |
| 7. | <p>KAB. KOTAWARINGIN TIMUR (Status Siaga Darurat Karhutla)</p> <p>A. KORAMIL 1015-09/BAAMANG Lokasi : Jl, Walter Condrat, Kec. Baamang</p> <p>Kegiatan : Tim Patroli Terpadu mensosialisasikan dampak dan bahaya karhutlabun,serta</p> | | ✓ | ✓ | <p>A. KORAMIL 1015-09/BAAMANG</p> <ol style="list-style-type: none"> a. Personil : TNI (1 org), Polsek (1 org), Manggala Agni (2 org), Masyarakat (1 org) b. Peralatan dan Perlengkapan : Kendaraan Roda 2 (4 unit), GPS (1 buah) <p>B. KORAMIL 1015-10/KOTA BESI</p> <ol style="list-style-type: none"> a. Personil : TNI (1 org), Polsek (1 org), | Kodim 1015/Spt |

| | | | | | | |
|----|--|---|---|---|--|---|
| | <p>membagikan selebaran undang-undang karhutlabun kepada 2 orang warga sekitar rawan karhutlabun A/n. Bapak Sapai dan ibu Martati.</p> <p>B. KORAMIL 1015-10/KOTA BESI Lokasi : Jl. Embang Batarung Jaya, Desa Kandan, Kec. Kotabesi</p> <p>Kegiatan : Tim Patroli Terpadu Berkunjung ke rumah warga, bertemu dengan 2 orang warga an. Wiyadi (40 thn) dan Purwanto(35 thn). Tim Patroli Terpadu Memberikan Sosialisasi/Penyuluhan tentang larangan dan dampak membuka lahan dengan cara di bakar serta membagikan undang-undang karhutlabun. Serta menghimbau agar bisa saling menjaga daerah sekitarnya.</p> | | | | <p>Manggala Agni (2 org), Masyarakat (1 org)</p> <p>b. Peralatan dan Perlengkapan : Kendaraan Roda 2 (5 unit), GPS (1 buah)</p> | |
| | <p>Kegiatan : Pemadaman Karhutla</p> <p>Lokasi :</p> <ol style="list-style-type: none"> Kec. Mentaya Hilir Selatan (Pemadaman Lanjutan) Jl. Kaca Piring (Pemadaman Lanjutan) | ✓ | ✓ | ✓ | <p>Personil : Tim Pemadam Karhutla Kab. Kotawaringin Timur</p> | Posko Siaga Darurat Karhutla BPBD Kab. Kotawaringin Timur |
| 8. | <p>KAB. KATINGAN (Status Siaga Darurat Karhutla)</p> <p>A. Posko Karhutla BPBD Kab. Katingan</p> <p>Kegiatan : Patroli terpadu dan Sosialisasi tentang bahaya membuka lahan dgn membakar Hutan/lahan dan agar masyarakat bersama sama mengendalikan potensi</p> | | ✓ | ✓ | <p>Personil : TNI (1 org), Polri (1 org), BPBD (3 org), Tagana (1 org)</p> <p>Peralatan : Mesin pompa air (2 unit)</p> | Posko Siaga Darurat Karhutla BPBD Kab. Katingan |

| | | | | | | |
|-----|---|--|---|---|--|--|
| | <p>karhutla terutama pada saat musim kemarau ke wilayah Kec. Katingan Hilir</p> <p>Lokasi : Kec. Katingan Hilir</p> | | | | | |
| | <p>B. Koramil 1015-02/Baun Bango</p> <p>Kegiatan : Tim Patroli Terpadu Memberikan Sosialisasi/Penyuluhan kepada warga masyarakat tentang larangan membuka lahan dengan cara dibakar dan dampak akibat membuka lahan.</p> <p>Lokasi : Jl. Menuju Kereng Pangi</p> <p>C. Koramil 1015-19/Tewang Sangalang Garing</p> <p>Kegiatan : Tim Patroli Terpadu Memberikan Sosialisasi/Penyuluhan kepada warga tentang larangan membuka lahan dengan cara dibakar dan dampak akibat membuka lahan secara dibakar.</p> <p>Lokasi : Jln. Tamanggung Bagu, Kec. Tewang Sangalang Garing</p> | | ✓ | ✓ | <p>B. Koramil 1015-02/Baun Bango</p> <p>Personil : TNI (1 org), Polsek (1 org), Manggala Agni (2 org), Masyarakat (1 org)</p> <p>Peralatan : Kendaraan Roda 2 (5 unit), GPS (1 buah)</p> <p>C. Koramil 1015-19/Tewang Sangalang Garing</p> <p>Personil : TNI (2 org), Polsek (1 org), Manggala Agni (2 org), Masyarakat (1 org)</p> <p>Peralatan : Kendaraan Roda 2 (5 unit), GPS (1 buah)</p> | Kodim 1015/Spt |
| 9. | <p>KAB. SERUYAN (Status Siaga Darurat Karhutla)</p> <p>Kegiatan : Siaga Laporan Karhutla dan Monitoring titik Hotspot</p> | | ✓ | ✓ | <p>Personil : Tim Posko Siaga Karhutla Kab. Seruyan</p> | Posko Siaga Darurat Karhutla BPBD Kab. Seruyan |
| 10. | <p>KAB. BARITO SELATAN (Status Siaga Darurat Karhutla)</p> <p>Kegiatan : Patroli dan Tindak lanjut penanganan Hotspot</p> <p>Lokasi : Desa Ranga Ilung, Kec. Jenamas (B.114.865 dan L.-</p> | | ✓ | ✓ | <p>Personel : TNI (2 org), Polri (1 org), MPA (1 org)</p> <p>Alkap : Speedboat (1 unit), GPS (1 unit), HP Android (4 unit), Pemadam api portabel (1 unit)</p> | Kodim 1012/Btk |

| | | | | | |
|---|--|--|--|--|--|
| <p>2.3557)</p> <p>Hasil : Akses jalur air anak Sungai Barito yang dilalui tim dangkal dan menyebabkan speedboat kandas, kemudian tim melanjutkan dengan berjalan kaki menuju titik Hotspot. karena hari menjelang malam, tim memutuskan untuk melanjutkan perjalanan besok hari</p> | | | | | |
|---|--|--|--|--|--|

DOKUMENTASI

**Pos Lapangan II (Jl. Cilik Riwut Km. 11,8 Kota Palangka Raya) :
 Patroli dan sosialisasi mengenai larangan membakar lahan dan menyampaikan maklumat
 Kapolda Kalteng**



Patroli dan Penanganan Karhutla di Kota Palangka Raya



Patroli dan Penanganan Karhutla di Kab. Gunung Mas



Posko Siaga Darurat Bencana Kebakaran Hutan dan Lahan di Wil. Kabupaten Kapuas





Patroli dan Penanganan Karhutla di Kab Murung Raya dan Kab. Barito Utara





Patroli dan Penanganan Karhutla di Kab. Katingan





Patroli, Penanganan dan Pemadaman Karhutla di Kab. Kotawaringin Timur





Patroli Hotspot dan Penanganan Karhutla di Kab. Barito Selatan



Pantauan Tinggi Muka Air

The screenshots show the following data for various stations:

- STASIUN KATUNJANG:** June 27, 2018, 10:00:03, Kirirung, Mantara, Kapuas, Kalimantan Tengah. Air level: -6.78, Water level: 82.72, Rainfall: 0. Status: SIAGA.
- STASIUN BUMBANG MUDA:** Minggu, 06 Mei 2018, 00:00:00, Jumbang Muda, Jatin Raya, Pulang Piasa, Kalimantan Tengah. Air level: 1805.16, Water level: 111.74, Rainfall: 0. Status: TERGENANG.
- STASIUN PA-PADURAN MEKTA:** June 08, 2018, 07:00:00, Penyukuran Mulyo, Sebangau Kuala, Pulang Piasa, Kalimantan Tengah. Air level: -6.47, Water level: 44.76, Rainfall: 0. Status: SIAGA.
- STASIUN EL-SEBANAU JAYA:** June 27, 2018, 10:00:00, Sebanau Jaya, Sebangau Kuala, Pulang Piasa, Kalimantan Tengah. Air level: 0.64, Water level: 45.96, Rainfall: 0. Status: SIAGA.
- STASIUN MT-MANTAREN:** June 27, 2018, 05:00:00, MT-Mantaren, Kahayan I Sile, Pulang Piasa, Kalimantan Tengah. Air level: 0.96, Water level: 5.8, Rainfall: 0. Status: SIAGA.
- STASIUN BT-SUNTOK:** June 07, 2018, 00:00:00, Buntok, Kalyan Hill, Pulang Piasa, Kalimantan Tengah. Air level: -6.64, Water level: 41.74, Rainfall: 0. Status: SIAGA.
- STASIUN ANJIS KALAMPAN:** June 27, 2018, 10:00:00, Anjis Kalampayan, Kapuas Ilir, Kapuas, Kalimantan Tengah. Air level: 1.49, Water level: 81.11, Rainfall: 0. Status: SIAGA.



B. KEGIATAN POSKO KARHUTLA PROVINSI KALIMANTAN TENGAH

1. Pengumpulan data dan informasi dari Kabupaten/Kota.
2. Berkoordinasi dengan Kabupaten/Kota dalam penanganan Karhutla di Provinsi Kalimantan Tengah.
3. Penyampaian Laporan Harian kepada Pimpinan dan Instansi/Lembaga terkait.
4. Briefing Operasi di Posko Induk, Pusdalops PB Prov. Kalteng
5. Rapat perencanaan operasi Pukul 14.00 WIB untuk Rencana Aksi Sabtu, 28 Juli s.d Minggu, 29 Juli 2018 Pukul 07.00 WIB.
6. Apel Siaga Kebakaran Hutan dan Lahan di Halaman Kantor Gubernur, Kota Palangka Raya.

Dokumentasi Posko Induk

Briefing Operasi di Posko Induk, Pusdalops PB Prov. Kalteng



Monitoring dan Evaluasi dari Plt. Deputi Bidang Penanganan Darurat, BNPB, Bpk. Yolak Dalimunthe, SE., MM



Rapat Perencanaan Operasi di Posko Induk, Pusdalops PB Prov. Kalteng



2.3. Satgas Gakkum sampai hari Selasa, 25 Juli 2018 :

| DATA PENEGAKAN HUKUM KEBAKARAN HUTAN DAN LAHAN TAHUN 2017 | | | | | | | | | | | | |
|---|--|--|--|--|--|--|--|--|--|--|--|--|
| JANUARI 2018 – 25 Juli 2018 | | | | | | | | | | | | |

| NO | KESATUAN | LAPORAN POLISI | TKP | JMLH KASUS | | | LUAS TERBAKAR | JML DITAHAN | | PENYELESAIAN | | | |
|----|----------|--|---|------------|-------|--------|---------------|-------------|-----------|--------------|------|------|----------|
| | | | | LIDIK | SIDIK | JUMLAH | | PERORANGAN | KORPORASI | TAHAP I | P.19 | P.21 | TAHAP II |
| 1 | | 2 | 3 | 4 | 5 | 6 | 7 | 10 | 11 | 12 | 13 | 14 | 15 |
| 1. | | LP/237/VII/RES.1.24/2018/KALTENG/RES P.RAYA, TANGGAL 14 JULI2018 | Jl. G Obos 16 ujung, Kota Palangka Raya | - | | | ± 6.000 m2 | 1 | - | - | | - | - |
| 2. | | LP/246/ VII/RES.1.24/ | Jl. Banteng, Kota | 1 | | 1 | ± 4 Ha | | - | - | | - | - |

| NO | KESATUAN | LAPORAN POLISI | TKP | JMLH KASUS | | | LUAS TERBAKAR | JML DITAHAN | | PENYELESAIAN | | | | |
|--------|----------|---|---|------------|---|--------|---------------|-------------|-----------|--|------|------|---|--|
| | | | | LIDIK | SIDIK | JUMLAH | | PERORANGAN | KORPORASI | TAHAP I | P.19 | P.21 | TAHAP II | |
| 1 | | 2 | 3 | 4 | 5 | 6 | 7 | 10 | 11 | 12 | 13 | 14 | 15 | |
| | | 2018/KALTENG/RES P.RAYA, TANGGAL 20 JULI 2018 | Palangka Raya | | | | | | | | | | | |
| 3. | | LP/56/II/2018/KALTENG/KOBAR, TANGGAL 23 FEBRUARI 2018 | Jala dari arah Pangkalan Bun menuju Kotawaringin Lama sebelah kanan, RT 03, Kel. Raja Seberang, Kec. Arut Selatan, Kab. Kobar | | 1 | 1 | 5 Ha | | | | | | B/8 76/ V/ RE S.1 .13 /20 18/ SA TR ES KR IM, TG L 17 ME I 201 8 | |
| 4. | | LP/04/V/2018/KALTENG/RES SERUYAN/SEK SERUYAN HILIR | Areal persawahan di jalan pematang kambat raya, desa pematang panjang, kec. Seruyan hilir, Kab. Seruyan, Prov. Kalteng | | Sp. SI DI K/0 3.a/ V/2 018 Tgl 06- 05- 201 8 | | ± 1 Ha | | | B/4 8/V I/R ES. 1.1 3/ 201 8 Tgl 04- 06- 201 8 | | | | |
| JUMLAH | | | | | | | | | | | | | | |

Sumber : Polda Kalteng

Demikian Laporan **POSKO Siaga Darurat KARHUTLA PROV. KALTENG**

Terima Kasih.
Salam Tangguh....

Tanggal : Sabtu, 28 Juli 2018
Pukul : 07.00 WIB



23

Komandan Satgas
PDB Karhutla Kalteng 2018
Komandan Korem 102/Pjg

TTD

Harnoto, S.Sos
Kolonel Inf NRP 1920029391069